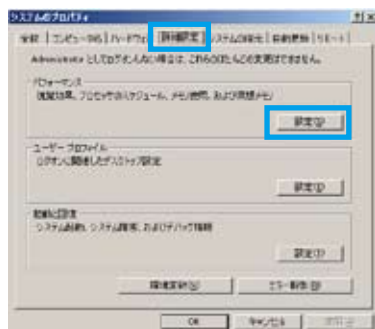


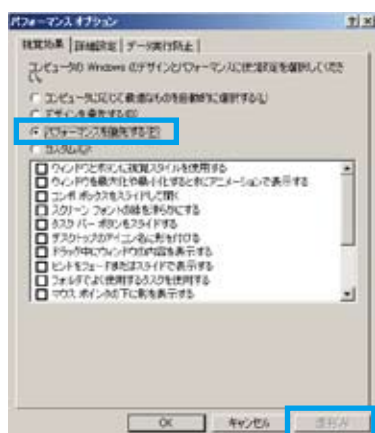
Technic

①「パフォーマンス優先」設定をする

「コントロールパネル」の中の「システム」を開く。開いたウィンドウ（右絵）の「詳細設定」タブをクリックし、パフォーマンス欄の「設定」ボタンをクリック。



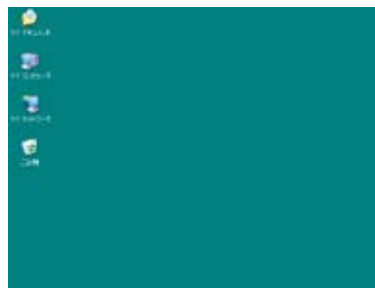
開いたウィンドウ（右絵）の、「パフォーマンスを優先する」にチェックし、「適用」ボタンをクリック。（「適用」ボタンを押してから、適用されるまで、少し時間がかかります）



これで設定は完了です。

②デスクトップをキレイにする

右絵のように、デスクトップ上には必要最低限のアイコンのみにして、すべてマイドキュメントにしまってください。また、壁紙には、写真やイラストを使わないように設定して下さい。



これでも「あまり変らないな〜」と思われる方には、メモリーの増設をお勧めいたします。（1GBぐらいまでは増やしたいですね。）



使えるワザ  
**Windows XPを簡単に速くするワザ**  
パソコンは使い続けていると、どんどん動作は鈍くなってきます。鈍くなる度合いは、使用頻度にも比例はしますが、あまり使わないパソコンでも鈍くなってきます。「動作が鈍いな〜。」と思ったとき、パソコンに詳しくない方でも、簡単に速くするワザを紹介いたします。

Item

子どもにも、パソコン、携帯電話の環境が当り前の世の中になりました。インターネットは、いつでも好きな時に自分が欲しい情報を得ることができるとても便利なツールですが、インターネットの利用が原因で子どもが犯罪に巻き込まれたり、いじめに発展してしまったりといったケースも多く発生しており、非常に問題となっています。有害なサイトは日々巧妙化し、一見すると安全か、安全でないかを判断することが難しいものも出てきています。そこで、インターネットを利用することによるリスクから子どもたちを守るためには、子どもにとって不適切なサイトを、見せるか・見せないかを、大人が選択し、閲覧を制限することができる「Webフィルタリングソフト」が有効な手段の一つとされています。携帯電話には、各社、無料もしくは有料にて、有害サイトのフィルタリングサービスがあります。契約時には忘れず申し込みましょう。パソコンには、ALLSが提供する有料ソフト「Internet Safe Personnar※」を、お勧めいたします。※ネットからのダウンロード販売のみとなります。

子どもたちを有害サイトから守ろう



ナットくんのブログがスタートしました！

ナットくんの営業日誌

検索

Click!

ニッケル水素充電電池 VS eneloop

ともに充電した後、2ヶ月間使わず放置したものを、デジタルカメラで使用し撮影した結果、こんなにも差が出ました！！

eneloop	421 枚 (充電直後) <b>383 枚 (2ヶ月放置後)</b>
ニッケル水素充電電池	521 枚 (充電直後) <b>0 枚 (2ヶ月放置後)</b>

※フリーライター 清水 博之 氏の記事より

二洋電機から発売されている充電電池eneloop、他の充電電池と何が違うのだろうか？と、疑問に思い調べてみました。一番大きな違いは、自己放電が少ないことです。

SANYO eneloop(エネルー普)

